



# Sabía Usted. . .?

# # 24

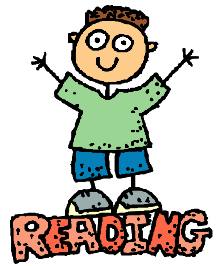
## Lo Que Ningún Niño se Quede Atrás Dice Acerca De Las Instrucción Basada Científicamente

Nuestros niños necesitan instrucciones que sean efectivas. Que Ningún se Quede Atrás (NCLB) y la Ley de Mejoría de la Educación de los Individuos con Discapacidades (IDEA 2004) requiere que las escuelas que utilicen programas de instrucción y prácticas que hayan sido probadas por la investigación basada científicamente. ¡Ya es tiempo de desechar modas educacionales y seguir adelante con programas que tengan un historial probado de éxito!

### ¿Qué es una investigación basada científicamente?

Dicho de manera sencilla, debe haber evidencia creíble de que un programa o práctica funciona. NCLB requiere estudios experimentales que sean similares al modelo médico de investigación utilizado por los científicos. Estos estudios requieren muchos pasos para probar una fuerte evidencia de efectividad. Estos pasos incluyen:

- Pruebas bien diseñadas que utilizan muestras al azar de la población.
- Las pruebas también deben incluir un “grupo de control” al azar (para comparación).
- Medidas de resultados válidas y fiables.
- Datos de resultados a largo-plazo.
- Pruebas en más de un sitio de implementación.



### ¿Cómo pueden las familias aprender más acerca de los programas que están basados en investigación?

Pídale al director de su escuela que planee una junta de padres para su escuela. Cuénteles a otras familias acerca de la importancia de usar materiales basados en investigación. También puede visitar este sitio web.

La Red de Prácticas Prometedoras  
(<http://www.promisingpractices.net/>)

Casa de Aclaraciones Lo Que Funciona  
(<http://www.w-w-c.org/>)

Informes para familias de prácticas basadas en evidencias  
(<http://cecp.air.org/familybriefs/>)

IDEAS que funcionan: Investigación en educación especial  
(<http://ericec.org/osep-sp.html>)

Panel de Lectura Nacional  
([www.nationalreadingpanel.org/](http://www.nationalreadingpanel.org/))

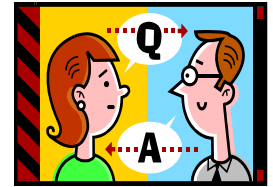
### ¿Cómo pueden los padres estar involucrados en decisiones del currículo para sus hijos?

Una visita con el maestro de su hijo. Pregunte si su hijo está recibiendo instrucciones basadas en investigaciones. Entérese de cómo su escuela y el distrito seleccionan los materiales para el salón de clase. Los educadores deben considerar investigaciones basadas científicamente antes de escoger el programa educacional. Se requiere que las escuelas de Nuevo México involucren a las familias en la toma de decisiones como parte de su Plan Educacional para el Éxito del Estudiante (EPSS).

Con respecto a los estudiantes de educación especial, los padres pueden proponer el uso de una metodología para el equipo del Programa de Educación Individualizado (IEP) si la metodología de la escuela tiene una falta de beneficio razonable para su hijo.

## **Tome Decisiones Informadas. ! Haga las Preguntas Correctas!**

Ahora, más que nunca, es importante para los padres que hagan preguntas y reciban respuestas que les ayudarán a estar informados acerca de los programas de instrucciones y de los materiales utilizados en el salón de clase de su hijo. Cuando las familias tienen esta información, ellos pueden trabajar con los maestros y administradores del edificio para asegurar que los materiales en su escuela cumplan los estándares puestos por Que Ningún Niño se quede Atrás e IDEA 2004 y el Departamento de Educación Pública de Nuevo México. Nosotros no podemos solamente hacerla con lo que tenemos en las manos o con programas anticuados o materiales que no tienen una buena investigación para mostrar que son efectivos..



Como padre, haga preguntas y espere respuestas acerca de los programas de instrucciones seleccionados para su hijo. Pregunte acerca del entrenamiento del personal para implementar estos programas. Los programas basados en Investigaciones deben tener resultados para mostrar para las preguntas de abajo:

- ¿Hubieron pruebas bien diseñadas de muestras al azar de la población?
- ¿Fue este programa de instrucciones probado utilizando pruebas que incluyeron un “grupo de control” al azar que es comparado con grupo examinado para este programa o material?
- ¿Mostró el programa resultados validos y fiables medidos y resultados a largo plazo?
- ¿Fueron el programa y los materiales probados e implementados en más de un sitio?
- ¿Han sido el programa y los materiales revisados y aprobados por expertos en el campo? (¿Creen los expertos que la práctica funcionará?)

## **Manténgase Informado. Revise los Reportes de Progreso de Su Hijo.**

Si su hijo está respondiendo a los programas de instrucciones y materiales utilizados en el salón de clases, los reportes de progreso de su hijo (boleta de calificaciones) deben mostrar que están aprendiendo las habilidades requeridas para su nivel de grado. Si su hijo no está teniendo progreso o está fallando para “tener buena calificación”, entonces es importante que programe una conferencia con el maestro de su hijo. Su hijo puede necesitar ayuda adicional como asesorías u otras estrategias de intervención para proveer el apoyo que él o ella necesita para tener éxito.

Usted o el maestro de su hijo pueden querer considerar el hacer una referencia al Equipo de Asistencia para el Estudiante de su escuela (SAT). El Departamento de Educación Pública de Nuevo México requiere que las escuelas utilicen como contacto una Respuesta de Intervención (RTI) de tres niveles para los estudiantes que están teniendo problemas para aprender o que pueden estar en riesgo de fallar en las áreas académicas o de comportamiento. El Equipo de Asistencia para el Estudiante trabaja con los maestros y las familias para encontrar intervenciones clave y apoyos que serán efectivos para su hijo.

Si su hijo está recibiendo servicios de educación especial es importante que conozca los enfoques de las instrucciones que serán utilizadas para cumplir las metas del Programa de Educación Individualizada (IEP). Conforme se prepare para el IEP de su hijo, revise cualquier reporte de progreso que haya recibido y escriba preguntas para hacerlas durante la reunión del IEP que mostrará una verdadera imagen acerca del progreso de su hijo.

Para más información acerca de los Equipos de Asistencia para el Estudiante, Respuesta de Intervención u otros temas, llame a Parents Reaching out o visite nuestro sitio web: [www.parentsreachingout.org](http://www.parentsreachingout.org) o el sitio web del Departamento de Educación Pública de NM: <http://www.ped.state.nm.us/>

*Las hojas de hechos de “¿Sabía Usted...?” son desarrollados por Parents Reaching Out en colaboración con el Departamento de Educación Pública de Nuevo México. Esta publicación fue producida en parte o totalmente con fondos del Departamento de Educación de E. U., la Oficina de Innovación y Mejoramiento, programa del Centro de Recursos e Información para Padres, bajo la Propuesta # 84.310 - U310A060090. Lo contenido aquí no necesariamente refleja las opiniones del Departamento de Educación, cualquier otra agencia del gobierno de E. U., o cualquier otra fuente.*